

# Au rendez-vous des Bout' Choux

Relais Petite Enfance Dame Blanche

P 1 : Edito, Informations Relais Petite Enfance

P 2-3 : Dossier "L'acquisition de la continence"

P 4 : Recette, comptine et coin bricolage, info pro

P 5 : Agenda



## Le mot de l'animatrice

Bonjour à toutes et tous,

En ce début d'année, je souhaite remercier chaleureusement les assistantes maternelles pour leur engagement quotidien auprès des enfants et des familles sur notre territoire.

À vos côtés tout au long de l'année, le RPE continuera de vous accompagner, d'échanger et de partager des ressources pour soutenir votre pratique professionnelle.

Je vous remercie pour votre implication et adresse mes meilleurs vœux pour une année douce, épanouissante et pleine de beaux moments partagés avec les tout-petits

A très vite.

Anne Laroche

## HORAIRES

Jeudi : 13h15-16h30

Vendredi : 8h45-12h

## CONTACT

**Relais Petite Enfance Dame Blanche**

Maison de la Petite Enfance

15 route de Bonnay

25870 Devecey

Tél. 06 88 60 18 80

rpe.devecey.ccdb@francas-doubs.fr

## Fermetures du Rpe

**30 Janvier 2026**

**du 13 au 20 Février inclus**



Zone de couverture du Relais:

Bonnay, Châtillon-le-Duc, Cussey-sur-l'Ognon, Devecey, Geneuille, Mérey-Vieille, Venise, Vieille

## DOSSIER :

# "L'ACQUISITION DE LA CONTINENCE"



L'acquisition de la continence, ou de la propreté est une étape clé dans le développement du jeune enfant, que chaque parent et professionnel a à cœur d'accompagner au mieux. Cette étape charnière peut amener à se poser de nombreuses questions, voire soulever des inquiétudes : comment savoir si l'enfant est prêt? A quel âge commencer? comment procéder?...

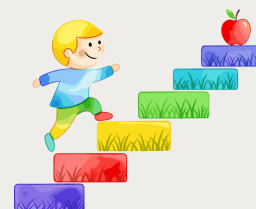
Il est important de garder en tête que chaque enfant évolue à son rythme et que comme pour la marche, cette acquisition se fait de manière naturelle et progressivement. Aussi, si ce n'est pas encore le moment, la patience est de mise.

### Comment savoir que c'est le bon moment ?

- **Physiologiquement** : A partir de 20 mois environ, l'enfant acquiert de manière progressive une nouvelle capacité neuromusculaire lui permettant de maîtriser ses sphincters et d'amorcer un début d'autonomie. Avant cet âge, il n'est pas conscient de la pression qui s'exerce sur ses intestins lorsqu'il va avoir une selle ou de celle qui pousse sur sa vessie lorsqu'il a envie d'uriner. L'enfant ne peut l'éprouver qu'à partir du moment où ses terminaisons nerveuses dirigées par le cerveau sont matures. Doucement il apprend à repérer ces manifestations et a plaisir à faire ou à retenir son besoin.

#### Repère

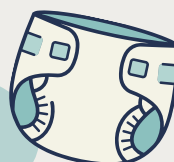
L'enfant monte et descend les marches d'escalier debout en alternant les pieds



- **Psychologiquement** : Autour de 2 ans, une phase d'affirmation de soi se fait sentir chez la plupart des enfants, et cette affirmation est accompagnée de la conscience de ce qui lui appartient, ce qui fait partie de son corps, il construit son "unité corporelle". Lors de la phase d'acquisition de la continence, l'enfant va ainsi peu à peu devoir accepter de se séparer d'une partie de lui-même, accepter que quelque chose lui échappe tout en gardant le contrôle de son corps et maîtriser ses sphincters. Il pourra alors le faire sans inquiétude lorsqu'il se sentira prêt. C'est aussi à cette occasion qu'il va se séparer un peu plus facilement de ces proches sans avoir cette crainte d'être abandonné.

#### Repère

La couche est régulièrement sèche



- **Intellectuellement** : Le langage verbale et non verbale est important car il va permettre à l'enfant d'exprimer ses ressentis et ses besoins. Cela lui demande un travail de coordination intellectuelle: identifier son besoin, le manifester à la personne qui s'en occupe, se retenir/contrôler pour aller jusqu'au lieu dédié (pot ou toilettes).



### Comment faciliter cette acquisition ?

- Proposer des livres en lien avec la couche, le pot, etc. pour l'introduire comme un jeu et une découverte progressive;
- Montrer à l'enfant où se trouve le pot/réducteur de toilette pour qu'il se familiarise avec l'objet (faciliter son accès autonome);
- Proposer des espaces de jeu symbolique adapté (poupées, pot, couches, etc);
- Proposer à l'enfant de retirer lui-même sa couche (change allongé ou debout), pour encourager son autonomie, accompagner la découverte de son corps et l'expression de ses besoins;
- Favoriser l'autonomie avec des vêtements amples et faciles à ôter;
- Lorsque l'enfant se sent prêt à s'installer sur le pot/toilette, verbaliser ce qui se passe pour lui et l'encourager sans insister, ni le gronder si rien ne vient.

### Le petit +

La couche lavable et la culotte dite "d'apprentissage" (en coton molletonné) peut permettre à l'enfant de mieux ressentir l'arrivée des urines et l'encourager à se diriger sur le pot

L'acquisition de la continence diurne se développe donc progressivement entre 2 et 3 ans, elle peut parfois prendre du temps, être ponctuée de périodes de progressions, de stagnations voire d'arrêts. Il est important de retenir que si l'enfant n'est pas prêt, il est préférable de ne pas insister et reporter cette étape, pour éviter d'engendrer un blocage.

La continence nocturne quant à elle s'établit généralement entre 3 et 6 ans.

### Bibliographie

- Qu'y a-t-il dans ta couche?



- J'y vais



- Le ça



### La co-éducation : une clé pour accompagner l'enfant dans cette acquisition.

Echanger entre parents et professionnels sur les étapes acquises, partager les rituels ou astuces d'un lieu à l'autre permettront à l'enfant des repères sécurisants qui favoriseront sa confiance et le bon déroulement de cette étape de son développement.

#### Pour aller plus loin:

<https://www.lesprosdela petiteenfance.fr/article/la-continence-une-acquisition-qui-demande-temps-et-maturite/>

<https://www.cc-pmf.fr/wp-content/uploads/2025/07/Guide-Continence-chez-le-jeune-enfant-RGGA.pdf>

<https://apprendreaeducer.fr/lacquisition-de-la-continence-chacun-son-rythme/>

"Apprendre à être propre" magazine « l'assmat » n°92/octobre 2010

## Comptine

### “L’hiver” de Natacha Fabry

Voici la neige et la bise  
Qui se posent doucement  
Sur le toit des maisons grises  
Dans le matin d’hiver blanc

Voici la glace et le froid  
Qui craquent et glacent les doigts  
Voici le givre et le vent  
Qui soufflent et claquent des dents



Lien de la comptine

## Recette

### Madeleines au fromage

Ingrédients :

- 2 œufs
- 1 pot de farine
- ½ sachet de levure chimique
- ½ pot de yaourt ou fromage blanc
- 2 pot de fromage rapé (comté, beaufort ou tout autre fromage goûteux)
- 5 càs d’huile d’olive
- Sel, poivre



1. Mélangez les œufs avec le yaourt
2. Ajoutez le sel (facultatif, le fromage étant déjà bien salé) et le poivre
3. Ajoutez la farine et la levure
4. Versez l’huile et mélangez délicatement
5. Terminez avec le fromage et mélangez bien
6. Remplissez vos moules à madeleine au  $\frac{3}{4}$
7. Laissez cuire 6 minutes dans un four préchauffé à 240° puis de nouveau 6 minutes à 180°

Recette tirée du livre « Je cuisine avec mon pot de yaourt » - Master chef junior



## Evolution de la déclaration de salaire pour les fratries

A compter de Janvier 2026, les parents employeurs d’une assistante maternelle pour plusieurs de leurs enfants, pourront désormais effectuer une déclaration de salaire correspondant au contrat de travail pour chaque enfant accueilli.

Ce qui change :

- un bulletin de salaire par enfant accueilli;
- les récapitulatifs mensuels de salaires et d’abattements fiscaux présenteront des montant détaillés pour chaque enfant déclaré;
- simplification des démarches en fin de contrat, notamment pour la prise en compte des droits au chômage de l’assistante maternelle.

# Agenda

## Temps d'éveil et jeux

Les animations du RPE sont gratuites et ouvertes aux enfants de 0 à 6 ans, accompagnés de leurs assistant(e) maternel(le), garde à domicile ou de leur parent.

**Sur inscription : 06 88 60 18 80 / rpe.devecey.ccdb@francas-doubs.fr**

### JANVIER

**Jeu. 15, Devecey, RPE**, éveil musical avec Lorelei, **10h-11h (places limitées)**

**Jeu. 22, Châtillon-le-Duc**, Salle pyramidale, séance Snoezelen avec Lucile, **10h-11h**

### FEVRIER

**Jeu. 5, Geneuille**, Maison pour tous, Baby Gym avec Hélène, **9h30-11h**

**Jeu. 12, Devecey**, RPE, "Noir et blanc", **9h30-11h**

**Jeu. 26, Châtillon-le-Duc**, Médiathèque, "Doux-dous", **9h30-11h**

### MARS

**Jeu. 5, Geneuille**, éveil à la nature, Forêt de Geneuille (rdv fin du chemin des combes): soit 1 groupe de 10h à 11h ou 2 groupes (9h45-10h15 et 10h15-10h45) (à préciser selon le nombre d'inscrit)

**Jeu. 12, Devecey**, Médiathèque, **9h30-11h**

**Jeu. 19, Cussey-sur-l'Ognon**, préfabriqué vers l'école primaire, "La ferme", **9h30-11h**

**Jeu. 26, Châtillon-le-Duc**, Salle pyramidale, éveil musical avec Lorelei, **10h-11h**

## Événements à venir

- **Jusqu'au 15 Janvier 2026**

Exposition photos "Nous, nounous : lumière sur ce métier de l'ombre." A la découverte du métier d'assistante maternelle.

Médiathèque Georges Sand à Devecey, 2 route de Bonnay

- **Samedi 31 Janvier et 28 Février** : Devecey (accueil de loisirs - route de Bonnay)

Formation assistant maternel "Créer et entretenir de bonnes relations professionnelles" **COMPLET**

- **Judi 26 Février de 20h à 22h : Pugey** (Salle du Temps libre - Route de Levier)

Soirée à destination des assistant maternel, avec France Emploi domicile et l'IRCEM "Maladie, Retraite, Action social, quels sont vos droits?" Sur inscription



- **Samedi 21 Mars** : Chemaudin et Vaux

Formation assistant maternel "Recyclage certificat Sauveteur Secouriste du Travail - SST"

- **Samedi 30 Mai et 20 Juin** : Ecole-Valentin

Formation assistant maternel "Prendre soin de soi et prévenir l'épuisement professionnel"

**Sur inscription auprès du RPE : 06.88.60.18.80 / rpe.devecey.ccdb@francas-doubs.fr**